

ТИТУЛЬНЫЙ ЛИСТ

Всероссийская олимпиада школьников

Школьный этап

Заполняется ПЕЧАТНЫМИ БУКВАМИ чернилами черного или синего цвета по образцам:

А	Б	В	Г	Д	Е	Ж	З	И	К	Л	М	Н	О	П	Р	С	Т	У	Ф	Х	Ц	Ч	Ш	Щ	Ъ	Ы	Ь	Э	Ю	Я	@	8	9	,					
А	В	С	Д	Е	Г	Ж	З	И	К	Л	М	Н	О	П	Р	С	Т	У	Ф	Х	Ц	Ч	Ш	Щ	Ъ	Ы	Ь	Э	Ю	Я	1	2	3	4	5	6	7	0	.

ПРЕДМЕТ

Г Е О Г Р А Ф И Я

КЛАСС

1 1

ДАТА

0 9 . 1 0 . 2 0 2 3

ШИФР УЧАСТНИКА

0 0 2

ФАМИЛИЯ

ЯКОВЛЕВА

ИМЯ

ЛАДА

ОТЧЕСТВО

АЛЕКСАНДРОВНА

Дата рождения

1 8 . 0 9 . 2 0 0 6

Муниципалитет

ЗНАМЕНСКИЙ

Сокращенное наименование образовательной организации (школы)

БОУ „Новоягодинская средняя школа“

Сведения о педагогах-наставниках

1. Фамилия

РАЗЕНФЕЛЬД

Имя

ТАТЬЯНА

Отчество

АНТОЛЬЕВНА

Сокращенное наименование образовательной организации (школы)

БОУ „Новоягодинская средняя школа“

2. Фамилия

Имя

Отчество

Сокращенное наименование образовательной организации (школы)

Личная подпись участника



Все поля обязательны к заполнению!

Задания для обучающихся

Время выполнения заданий – 135 минут

Время выполнения заданий тестового тура 45 минут.

Время выполнения заданий теоретического тура 90 минут.

Максимальная оценка – 100 баллов.

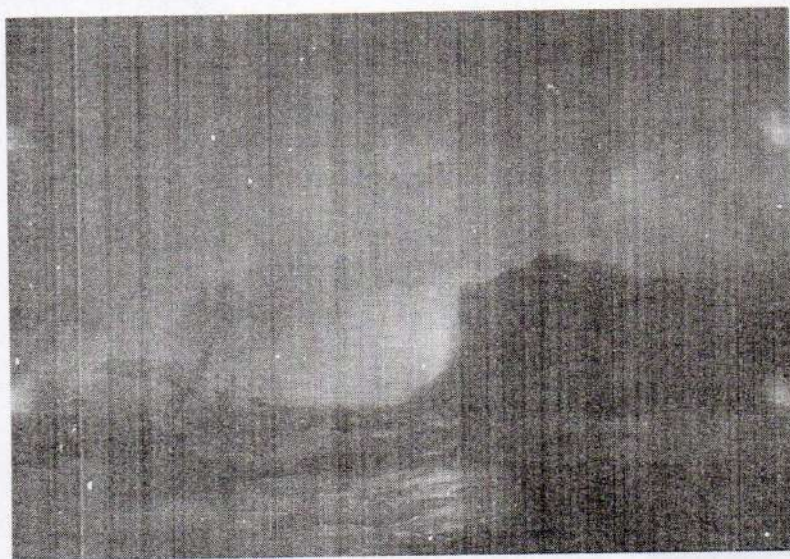
Тестовый тур (25 баллов)

48 + 1. Кому из великих путешественников могли бы принадлежать эти строки: «На этот раз имею тьму дел: ирригация хлебов, иммунитет, к которому возвращаюсь, хинное дерево, пальмовый куст, теория культурных растений, философия тропиков, мировые ресурсы земледелия»? (1 балл)

- 1) Н.И. Вавилов;
- 2) В.В. Докучаев;
- 3) Ч.Р. Дарвин;
- 4) Н.М. Пржевальский.

48 + 2. В 2023 году Россия отметила юбилейную дату – 240 лет Манифесту о присоединении субъекта X к России (8 апреля 1783 года). Определите субъект X по строкам А. Пушкина и по живописи Айвазовского (1 балл)

Волшебный край! очей отрада!
Всё живо там: холмы, леса,
Янтарь и яхонт винограда,
Долин приятная краса,
И струй и тополей прохлада...
Всё чувство путника манит,
Когда, в час утра безмятежный,
В горах, дорогою прибрежной
Привычный конь его бежит,
И зеленеющая влага
Пред ним и блещет и шумит...



Ответ: Крым.

Автор: Александр Пушкин

Автор: Иван Айвазовский

35 + 3. Определите тип климата по следующим признакам. (1 балл)

Годовая амплитуда температур 50-60 С, небольшая (0,2-0,3м) высота снежного покрова, господство антициклональных типов погоды:

- 1) морской;
- 2) умеренно-континентальный;
- 3) континентальный;

4) резко континентальный.

35 + 4. Установите соответствие между странами Европы и лидерством в рейтингах по наличию выдающихся объектов (4 балла)

Третичный сектор экономики и транспорт Европы.	
лидерство в мировых рейтингах по наличию выдающихся объектов	Название страны
А) Крупнейшая сеть троллейбусов, крупнейший отель в мире	1) Великобритания Г
Б) Крупнейший в мире музей по занимаемой площади. Самый высокий мост в мире	2) Нидерланды А
В) Самый длинный в мире железнодорожный тоннель	3) Франция Б
Г) Старейший метрополитен в мире	4) Швейцария В
Д) Крупнейшее в мире здание по проведению аукционов – здание цветочного аукциона	5) Португалия Е
Крупнейший морской порт по грузообороту и перевалке контейнеров	
Е) Самый длинный мост через эстуарий	6) Россия А

15 + 5. Для какой из перечисленных стран характерен наибольший приток иммигрантов? (1 балл)

- 1) Иран
- 2) Монголия

3) Канада

4) Эфиопия

+ 6. Какой буквой на фрагменте политической карты зарубежной Европы обозначено государство Норвегия? (1 балл)

1) A

2) B

3) C

4) D



0,50 7. Определите соответствие в мировой структуре выработки электроэнергии между долей выработки электроэнергии и типами электростанций. (7 баллов)

типы электростанций		доля выработки электроэнергии	
1	АЭС	А	4%
2	ТЭС	Б	12%
3	ГЭС	В	16%
4	Альтернативная энергетика	Г	68%

0,50 8. Установите соответствие между объектами Евразии и их географическим положением. (3,5 баллов)

Объект	Географическое положение
2 А) Ла-Манш	1) Океан, омывающий западное побережье
1 Б) Атлантический	2) Крайний южный мыс материка
3 В) Балканский	3) Залив на юге материка

6Г) Пиай	4) Остров у восточного побережья
5Д) Бенгальский	5) Залив на западе материка
7Е) Тайвань	6) Пролив, отделяющий остров Великобритания
4Ж) Бискайский	7) Крупный полуостров материка

9. Большинство верующих какого из перечисленных народов исповедуют буддизм?

- 1) карелы
- 2) буряты
- 3) чувашы
- 4) хакасы

10. Выберите двух исследователей, которые не совершали кругосветного путешествия. (2 балла)

- 1) Н.Н. Миклухо-Маклай
- 2) Ф. Дрейк
- 3) Ю.Ф. Лисянский
- 4) Ф.Ф. Конюхов
- 5) Ф.Ф. Беллинсгаузен

11. Это постоянные преобладающие ветры с востока на запад, которые дуют в экваториальной области Земли. Они дуют в основном с северо-востока в Северном полушарии и с юго-востока в Южном полушарии, усиливаясь зимой и когда арктическое колебание находится в своей теплой фазе. Эти ветры веками использовались капитанами парусных судов для пересечения мирового океана. Они способствовали колониальной экспансии в Америку и созданию торговых путей через Атлантический и Тихий океаны. В метеорологии они служат направляющим потоком для тропических штормов, которые формируются над Атлантическим, Тихим и Индийским океанами и обрушиваются на сушу в Северной Америке, Юго-

Восточной Азии, а также на Мадагаскар и Восточную Африку. О каких ветрах идет речь? (2 балла) *Тайфун*

12. В какой стране была выпущена банкнота, изображённая на рисунке? (2 балла) *Нидерланды*



25 + 13. Определите страну по краткому описанию. (2 балла)

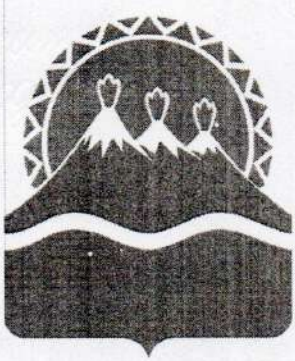


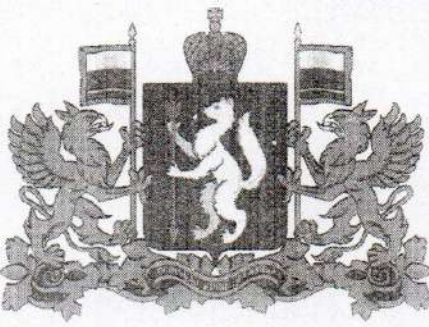

Эта страна — одна из крупнейших по площади территории и по численности населения. Значительную, но наименее освоенную часть ее территории занимает низменность. Особенностью страны является высокий уровень урбанизации. Население размещено крайне неравномерно: 9/10 населения сосредоточено в приокеанской полосе. Страна богата разнообразными природными ресурсами: по запасам железных, марганцевых руд, бокситов занимает одно из первых мест в мире; огромны ее водные, лесные ресурсы. *Ответ: Бразилия.*

*2,5 балла + 14. Установите соответствие между гербом и субъектом РФ ((2,5 баллов)

Субъект РФ

1. Свердловская область
2. Ярославская область
3. Республика Калмыкия
4. Камчатский край
5. Омская область

Герб

<p>А) 4</p> 	<p>Б) 5</p> 
<p>В) 2</p> 	<p>Г) 1</p> 
<p>Д) 3</p> 	

Теоретический тур (25 баллов)

Задание 1. (7 баллов)

В 60-70-е гг. XX в. среди ученых, в том числе географов, большой популярностью пользовался проект переброски северных рек на юг. Это один из самых грандиозных инженерных проектов советского времени, над которым трудились более 160 организаций СССР, в том числе 48 проектно-изыскательских

и 112 научно-исследовательских институтов (в их числе 32 института Академии Наук СССР). И сегодня есть сторонники этой идеи, предлагающие «продавать» чистую воду сибирских рек Казахстану, Туркмении, Узбекистану.

Представьте, что проект был реализован и воды из рек Оби и Иртыша были направлены на юг. Учитывая принцип взаимосвязи региональных и глобальных процессов в географической оболочке, сформулируйте 7 географических следствий, которые неизбежно произошли бы в такой ситуации в гидрологическом и термическом режиме Арктики и Северной Америки. Перечислите предполагаемые географические следствия в порядке «от ближнего к далекому».

25 + **Задание 2** (7 баллов)

Страна X граничит с четырьмя другими. Определите страну X и ее соседей.

О странах - соседях известно следующее:

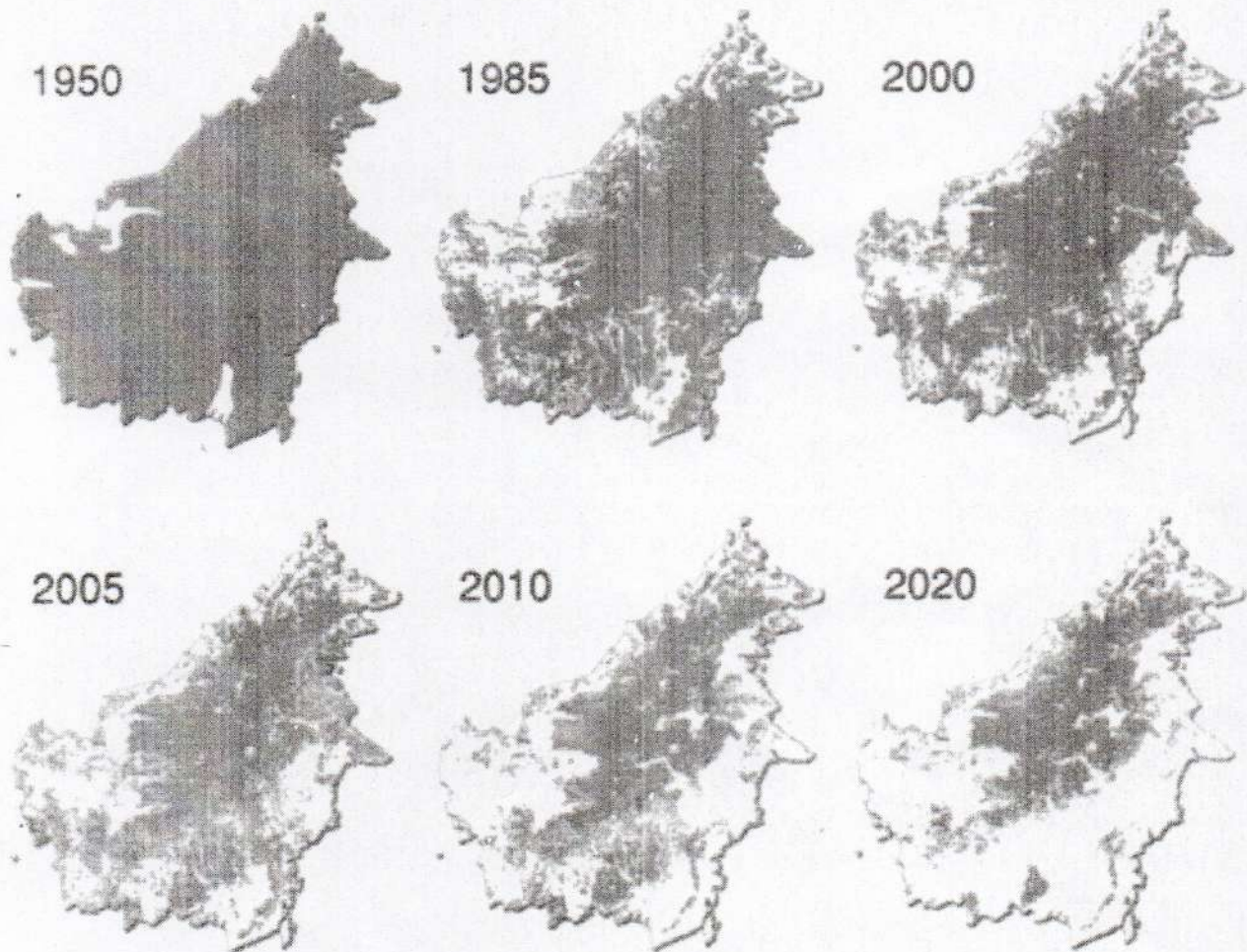
О первой	Здесь – единственный действующий вулкан на материковой суше части света
О второй	Мировой лидер по производству оливкового масла
О третьей	Столицей этой, не имеющей выхода к морю республики, не является ее крупнейшим городом
О четвертой	Занимает первое место по производству ВВП в своей части света
О пятой	Здесь находится штаб-квартира НАТО

150 + **Задание 3** (15 баллов)

Рассмотрите картосхему, представленную ниже, и определите:

- экологическую проблему, изображённую на картосхеме;
- напишите четыре примера её негативных последствий;
- крупный остров Земли, изображённый на картосхеме;

- страны, которые находятся на этом острове;
- вид природного ресурса, связанный с экологической проблемой;
- типы этого ресурса в классификациях: по происхождению и по степени исчерпаемости ресурса.



Задание 4 (16 баллов)

165
Определите страну по космическому снимку и по описанию и ответьте на вопросы. Ответы запишите в именительном падеже, в единственном числе.

Это федеративное государство, не имеющее выхода к Мировому океану. граничит с несколькими государствами Старого Света. Страна поделена на административно-территориальные единицы, носящие такое же название, как в стране-соседке, являющейся лидером по численности населения в этом регионе мира.

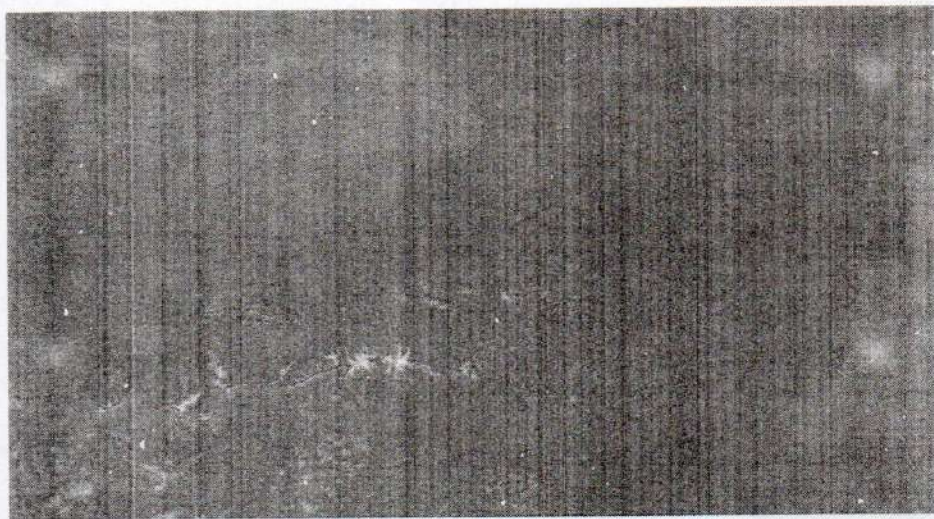
Страну в природном отношении можно разделить на «нижнюю» и «верхнюю» части. В «нижней» части протекает вторая по длине река части света, в которой расположена страна. На берегах этой реки стоит столица страны, в которой располагается штаб-квартира международного картеля стран экспортёров нефти. Помимо столицы этого государства на этой реке стоят ещё несколько столиц стран этой части света.

«Верхняя» часть страны располагается в горной системе, давшей название современной эпохе складчатости. Здесь находится озеро, принадлежащее, помимо этой страны, также двум пограничным государствам, в которых официальный язык такой же, как и в рассматриваемом нами государстве.

Это экономически развитое государство специализируется в первую очередь на производстве машиностроительных товаров, но одной из главных отраслей специализации является туризм, в частности бальнеологический, а также популярен вид туризма, развивающийся благодаря туристско- рекреационному потенциалу «верхней» части страны. В одном из центров «верхней» части в XX веке дважды проводились зимние Олимпийские игры.

В стране находится 10 объектов Всемирного наследия ЮНЕСКО.

Среди них — исторический город, название которому дали соляные месторождения. В этом городе родился композитор, имя которого является визитной карточкой страны.



ГЕОГРАФИЯ
11 КЛАСС

Определите и напишите:

- 1) Название страны
- 2) Название единицы административно-территориального деления страны
- 3) Название реки
- 4) Название международного картеля (напишите аббревиатуру)
- 5) Название горной системы
- 6) Название озера
- 7) Популярный вид туризма
- 8) Столицу Олимпийских игр

Задание 5 (30 баллов)

«Эта река катит свои воды через всю Сибирь; словно измерив всю необъятную ширь, делит глубоким руслом огромную страну на две равные части. Сказочно хороша река своим величавым течением, природой и живописными городами и селами, горделиво возвышающимися на крутых берегах. С левого берега у реки притоков мало и нет среди них значительных. Все крупные притоки подходят к реке справа. Это самая многоводная река России. Она выносит в океан воды больше, чем все реки Европейской части страны». (По А. Муранову)

1. О какой реке идет речь?
2. Назовите три крупных притока этой реки.
3. Назовите пять городов, расположенных на берегах этой реки.
4. Какие два крупных сооружения возникли на реке?
5. Какие отрасли промышленности здесь развиваются? Перечислите не менее 4 отраслей.

65,50

65,50

Теоретический тур.

Задание 2.

Первая страна - Италия

Вторая страна - Испания

Третья страна - Швейцария

Четвёртая страна - Германия

Пятая страна - Бельгия

45

Задание 3.

- Экологическая проблема - обезлесение. 25

- Четыре примера негативных последствий - 1) Потепление климата; 2) заболачивание территории; 3) оползневая опасность; 4) сокращение лесных ресурсов. 45

- Изобретённый остров - Борнео. 1

- Страны - Бруней, Индонезия, Малайзия. 35

- Вид природных ресурсов - лесные ресурсы. 1

- Типы ресурсов: по происхождению - биологические / растительного мира; по степени исчерпаемости - исчерпаемые возобновимые. 2.

Задание 4.

1) Австрия 26

2) Федеральная змия 2

3) Дунай 2

4) ОПЕК 2

5) Асты 2

6) Боденское 2

7) Торнальенский 2

8) Шнебрук 2

165

Задание 5.

1) Енисей 2

2) Амазон, Кон, Курейка 25

3) Красноярек, Абакан, Кызыл, Саяногорек, Железногорек 65

4) Красноярский ГЭС, Саянский ГЭС 45

5) Машиностроение, металлургия алюминия, лесоперерабатывающий комбикомбинат производит 65